



しもだっこマップ。

市民が案内する まちなかまち歩きマップ



下田市民 11 チーム
日本大学理工学部建築学科 山中研究室
下田市

全11チームが参加！ 個性豊かな『しもだっこ』が 集まりました！

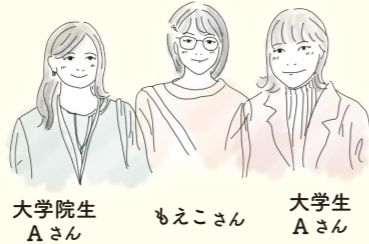
下田市の幅広い人たちに集ってもらい、同じ趣味や所属ごとに集まった様々な特徴の全11チーム。チームごとに話し合いや市内探索といったワークショップを行いました。その中で、テーマを決めて観光客におすすめするまちなか(旧下田町, 旧町内とも呼ばれる)を巡るルートを考えていきました。市民だからこわかる穴場やディープなスポット、チームごとのテーマやルートの違いなどをお楽しみください！

01 高校生チーム ▶ p3,4

低コストで満喫！

～学生の放課後ルート～

下田でリノベーションされた文具店を訪れたことをきっかけにまちに興味を持ち、参加してくれた女子高生のもえこさん。地元的女子高生が実際に学校帰りなどに立ち寄る場所を巡るルートを紹介します！



02 景観づくりお母さんチーム ▶ p5,6

ペリーロードから 大川端周辺の景観

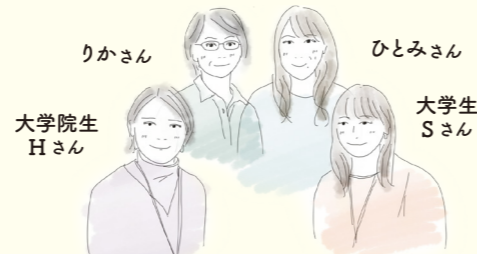
日頃から大川端の花壇のお世話などをしていて、まちの景観づくりに貢献しています。そんなお母さんたちだからこわかる、下田の見逃しがちなおすすめ景観スポットを巡ります！



03 子育てママチーム ▶ p7,8

親子で遊ぼう！ 大人も子供も楽しめるマップ

普段は子育てをするママさんの2人。子供と一緒に車に乗って色々なところへ行きます。車でまちなかを飛び出せば、子供だけでなく大人も楽しめるスポットも盛りだくさんです！



04 家族チーム ▶ p9,10

友達と行く道マップ

下田に移住してきた家族。小学生の男の子とお父さんが一緒に参加しました。友達と一緒に学校の帰りや休みの日に遊ぶ場所を紹介。大人でも子ども心を取り戻せるルートです！



05 レクダンスチーム ▶ p11,12

人生100年に向けて！

健脚コース

レクダンスの活動をする3人。毎日の散歩も欠かしません。下田の健康の秘訣を覗いてみましょう。何歳になっても心は乙女な3人が紹介するルートには実は裏テーマも...？



06 幕末チーム ▶ p13,14

幕末下田散歩道

下田の歴史についての知識量なら誰にも負けないおっちゃん3人組。下田の歴史をたどるときのポイントを盛りだくさんに詰め込みました！



07 わんぱくチーム ▶ p15,16

すごいぞ!!下田

元気いっぱいな小学4年生の女の子3人。下田の歴史などもよく勉強し、大人顔負けの知識を持っています。子どもながらに感じる下田の魅力を伝えます！



08 下田まち遺産チーム ▶ p17,18

伊豆石と古民家 鉤型の道を通して

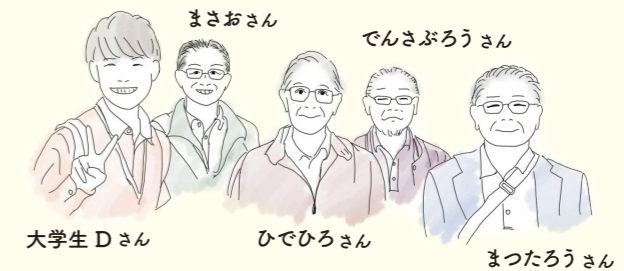
日頃からまちづくり会議に参加しており、下田のまちの魅力は誰よりも知っています。街区や道路の特徴など、普通では気づかないポイントに着目して歩くことで、一味違った下田を感じられるルートです！



09 伝四郎チーム ▶ p19,20

今村公無くして、下田は語れない 天領地下田の『声』

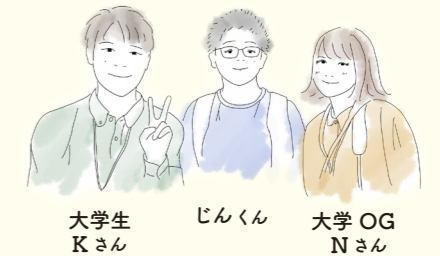
今村伝四郎をこよなく愛するおっちゃんたち。伝四郎の築いた下田の歴史や魅力を継承していくことを目指しています。マニアックな下田の歴史をめぐる超高密度なルートを紹介！



10 まち好き少年チーム ▶ p21,22

下田住みたくなるマップ ～四季を感じて刻を感じて～

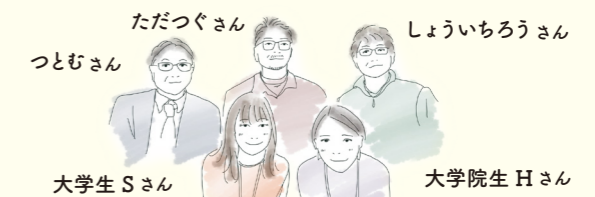
小学生ながらにまちづくりに興味を持ち、下田をよくしたいという気持ちは大人に負けません。季節ごとに合わせた下田の魅力を4つのルートとして紹介します！下田の四季を堪能することができます。



11 ナイスミドルチーム ▶ p23,24

夜でも魅力を感じられる街 ～大人の放課後ルート～

昼間はまじめに働く3人。仕事が終わった夜に集まって楽しむディープなスポットを紹介します。



01 低コストで満喫！ 学生の放課後ルート

高校生チーム

2.3km 5,000歩 25分



QRコードの読み取りはこちら！
スマホからGoogle Mapのルートの確認ができます！



◆ MoBS 黒船ミュージアムにて

MoBS

高校生のリアルな日常をお届けします

下田に住む高校生が普段どんな場所を利用しているか知っていますか？多くの世代の方に私たちが実際によく利用するスポットを紹介できるようにルートを作成しました。放課後に友達と訪れる場所や、学校のイベントの打ち上げなどで使用する場所もあります。海や自然、なまこ壁など下田らしさを感じながら、学生の放課後のように満喫できるルートです。

1 下田時計台フロント

待ち合わせならココ
下田のお土産屋さんやカフェ、イベントスペースのあるここでは、不定期でガラガラを開催しており、当たるとカフェの無料券などがもらえるイベントなどが開催されています。

2 Magic India

海鮮もあります！
学生セットがあるため高校生の利用にも優しく、部活後にここで夜ご飯を食べたりします。下田は海鮮だけでなくカレーも絶品です。

3 MARUKO

帰り道のお供に
200円という安い価格で、素朴でおいしいアイスクリームを食べることができます。学生にも優しいお店！

4 moi

文具やプレゼントに
下田ならではの文房具や雑貨も買うことができます。自分の物や先輩への送別の品を買うなどさまざまな場面で利用しています。

5 NanZ VILLAGE

打ち上げで活躍
下田の豊かな海産物をベースとしたレストラン「NanZ Kitchen」や、マルシェ、カフェなどがあるNanZ VILLAGE。ここは大人数でも利用可能で、よく打ち上げの時に利用します。また、下田高校の吹奏楽部が演奏をすることもあります。地域の交流が深く、高校生の思い出の詰まった場所がNanZ VILLAGEです。

6 下田公園

カラフルな紫陽花、緑の木々、青い空、映えること間違いなし！

7 ペリーロード

学生に嬉しいお店がたくさん
伊豆石やなまこ壁で造られた建物が建ち並び、鉄板焼きの「たろう」など学生が利用する飲食店も多くあります。

9 MoBS黒船ミュージアム

グッズも可愛い！
黒船や幕末にちなんだ様々な商品を販売しており、マスキングテープなど可愛いグッズが多いため観光客だけでなく地元の学生にも人気です。

02

ペリーロードから 大川端周辺の景観

景観づくりお母さんチーム

1.7km 3,500歩 20分



QRコードの読み取りはこちら！
スマホからGoogle Mapのルートを確認ができます！



海の色はどこにも負けない！

下田の名所はペリーロードだけではありません。下田港に面する大川端通りも魅力的な場所のひとつです。ここにはいつも綺麗なお花が咲いています。地域の人によって日々手入れがされているのです。このような活動を日常的に行なっている皆さんの、大川端通りを中心に下田の魅力を伝えたいとの思いからこのマップは作られました。長く言い伝えられている伝説や歴史など、知って歩くより楽しくなる大川端通りを紹介しします。



1 吉田松陰拘禁之跡

見つけにくいけど見て欲しい！
いつも中央公民館の近くで小学生の帰りを見守っています。そこで観光客の方によく場所を聞かれます。市指定史跡にもなっているのではありません。是非見て欲しい場所です。



2 3 戸袋（ペリーロード）

こんな景観が続けば良いなあ
昔の建物を感じることができます。戸袋の木の組み合わせ方や窓の枠を見て回ります。



私たちが 管理のお手伝いを しています

7 大川端のお花

ぜひ綺麗なお花に注目！
私たちは下田・本郷地域実践会議のメンバーでチームを組んでいるのですが、大川端通りの花の管理のお手伝いをしています。5月にはマリーゴールド、12月にはパンジーの花を見ることが出来ます。みんなでもっと丁寧にお手入れをして観光客の方にたくさん見てもらいたいです。



ボラの大きさを 見てみよう

4 ボラ（平滑川）

よく観察してみてください

平滑川沿いを毎日歩いていると、ボラの成長を感じることができます。1～4月頃は幼魚が見られ、10月頃には20cmくらいになっています。タイミングが良ければカモにも出会えるかもしれません！



7 大川端通り

動く船も景観を作ります
漁港として知られる大川端。いつも船がたくさん並んでいます。美しい自然はそろうているから、もう一歩！目指せ下田のナポリ！



自然を感じて

11 下田富士

晴れたら撮影必須！

下田富士は、よく地元民が気軽にハイキングに訪れる場所です。観光客の方の認知度は低いので、是非ハイキングしてみてください。紅葉も綺麗ですよ。



8 武山

伝説「武山の役行者」伝わる
ここから見える下田の武山は、電車の所から見ると「女性が寝ている姿に見える」ことから「寝姿山」と呼ばれています。昔は、寝姿山の髪の毛にあたる部分にホテル（武山荘）があり、現在は痕跡としてコンクリートを見ることができます。



下田富士の伝説

下田富士・駿河富士・八丈島の富士は三人姉妹でありました。駿河富士はたいへんきれいで誰からもほめられていましたが、姉の下田富士は、ごつごつしていて、醜かったので、誰も見てくれませんでした。
下田富士は、これを悲しみ、また妹の駿河富士をねたみ、いろいろ考えた末、「もう駿河の妹の顔は見たくない。」と天城山をびょうぶのように立ててしまいました。気立ての優しい、駿河の富士山は姉さんの下田富士のことが心配で、「姉さんはどうしているだろう。どうかお心持ちがなおりますように。」と朝夕、毎日伸び上がったので、だんだん、背が高くなり。とうとう日本一高い山になったそうです。
そして、こうした姉さんたちのようすをみて、八丈島の富士は、「どうか姉さんたちが仲良くなりますように。」とひとり心配しながら、一生懸命、祈り続けているのだそうです。

(下田市教育委員会「しもだっこ郷土読本」より)

11 下田富士

03

親子で遊ぼう！

大人も子供も楽しめるマップ

子育てママチーム

1.0km 1,400歩 10分



QRコードの読み取りはこちら！
スマホからGoogle Mapのルートを確認ができます！



Aエリア ちょっとゆっくりしたい時にどうぞ

下田市立図書館周辺



1 五十鈴
いちご大福が人気
街中に佇む小さな和菓子屋「五十鈴製菓」。噛んだ瞬間に果汁の溢れ出すいちご大福は絶品です。



2 カブスター
小洒落たカフェでランチを
図書館の近くにある「cubstar」というお店は、地元でも人気のカフェです。カフェ&レストラン&バーといった小洒落た雰囲気のお店でどんなシーンにも利用できると思います。私たちは、ランチとしてよく利用しています！料理の味は絶品でテイクアウトもできるので、ランチ後の車移動時のドリンクもオススメです。



3 下田市立図書館
子供と一緒によく行きます
図書館内には小さな子供スペースが完備されています。ちょっとした調べ物をした時にも、本を読みながらこのスペースで子供たちも待ってくれるので安心です。一度に借りられるのは20冊（新着本は13冊）までです！

Bエリア 晴れた日には出かけよう！

下田公園周辺



9 粉もん茶屋 あほや
歩き疲れたら...
TVでもよく紹介されている、粉もん茶屋「あほや」のたこ焼きがオススメです！その他にも、下田焼きやシーズンにはかき氷もあり、リーズナブルに食べられるのでちょっとした休憩場所に立ち寄ってみては？

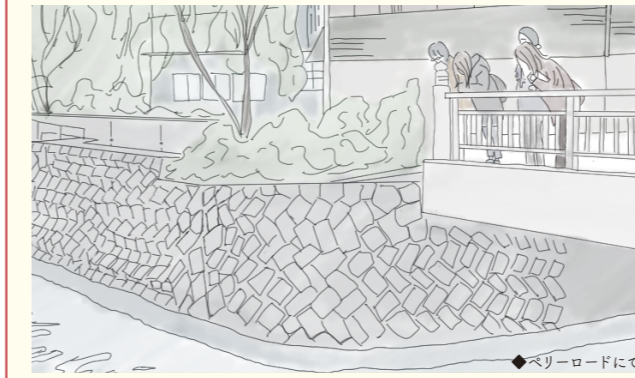


7 8 ペリーロード
子供はどこでも遊べます
ペリーロードでは、ボラなどの魚を見ることが出来ます。季節によっては親子のカモも見ることが出来ます。子供たちは、近くにある大砲のオブジェがカッコいいとこの周辺で夢中になって遊んでくれるので、見守りながらママさんたちと立ち話が出来ます。



10 下田公園
大きな駐車場が嬉しい！
海を望む下田公園。ここに停めて、公園内を子供と一緒にハイキングします。自然に囲まれたコースなので、一周歩いてくだけでも、子供にとってはたくさんの発見があり、大人にとっても気持ちの良いお散歩になります。

車で来たならこのマップ



下田のママさんは子供と一緒に車移動。駐車した場所を起点としてまち歩きがスタートします。今回は4つのエリアを選び、子供が楽しめる場所だけでなく一緒にママさんも楽しむことができるポイントを紹介しています。観光マップに載るようなスポットとは違い、子供の遊び場から帰りにお土産を買うお菓子屋まで、下田ママさんのリアルな日常を感じるマップとなっています。

Cエリア 子供とショッピングを楽しみます

商店街



16 ひらやま
子供と一緒に選ぼう
中央商店街にはおもちゃ屋さんやお花屋さんがあるので、日常生活でよく行くエリアです。「ひらやま」には、洋服が売っていて、特に子供服が安いんです！また、近くに「おもちゃのたかはし」があり、子供が楽しめるスポットになっています。子供たちとのショッピングを楽しみたいときや、ちょっとしたプレゼントを選ぶときにもオススメです！



14 平井製菓
絶品！あんぱん
「平井製菓」のあんぱんは有名でとにかく美味しいです。中でも、あんこ×バターを組み合わせた牛乳あんぱんは絶品です。食べ歩きにもオススメです。手土産にもオススメです。トースターで温めて、表面をパリッとさせて食べるのも美味しいです。季節限定商品もあるので、是非、小腹を満たしたいときに立ち寄ってみては？



13 かめむら生花店
色彩豊かなお花が揃っています
店先にはいつも素敵なお花が並んでいます。ここでは、学校での歓迎会や友達へのプレゼントとしてお花を買うときに利用します。自分へのご褒美としてもつい買ってしまふ、綺麗なお花ばかりです。

Dエリア 旧町内を出て自然と触れ合おう！

まちなか以北



数根公園室内温水プール
冬でもたくさん泳げます！

旬の里
売店では野菜など、地元の食材が売っています！
● 蓮台寺駅

中村中央公園
一番広い！色々な遊具があります！

中村東公園

村上書店

小山田公園

本郷公園

地域子育て支援センター
イベントを行うことも！

04 友達と行く道マップ

家族チーム

1.7km 3,500歩 20分

QRコードの読み取りはこちら！
スマホからGoogle Mapのルートを確認ができます！



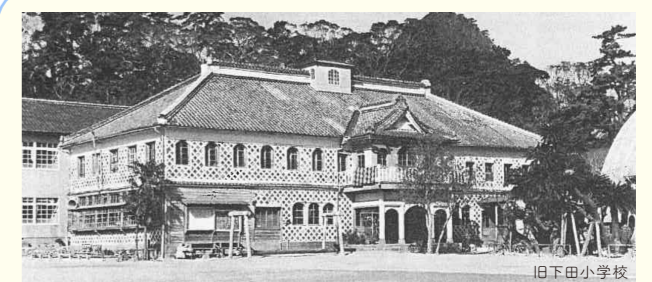
友達と過ごす下田を紹介します

下田にどのような場所があるのか、普段よく行く場所を挙げていき、それらをグループ化していきました。その中で光るのが子ども目線のスポットでした。地元の小学生が土日にどこで遊んでいるか、どの道をよく使って行動しているのかを紹介するマップになりました。そこにある面白さ、友達と遊ぶ様子がわかる小学生目線のおすすめポイントが盛り込まれています。



1 下田市立下田小学校
帰り道を案内するよ！

スタート！
小学校を出て、いつもの帰り道コースがはじまります。



立派ななまこ壁の学校がありました
旧下田小学校は明治16年3月当時、現在の下田市民文化会館のある場所で、校舎は、下田の街の象徴であるなまこ壁で一面覆われていました。現在は解体、移転し、鉄筋コンクリート造の校舎が建っています。



2 ペリーロードの端
まずはここに集合！



3 下田公園
この山が秘密基地

カニ採集して秘密基地へ！
ペリーロードにはカニがいます。友達とカニ採集をしたりもします。歩く時に足元に注目して是非カニを見つけてみてください！
カニを採ったら基地のある下田公園へ行きます。自然たっぷりのみんなの遊び場です。



6 おもちゃのたかはし
ガチャガチャ どれにしようかな

昔ながらの街並みを通して
沢山のガチャガチャが小学生に人気です。この商店街には昔からあるお店が多いため、昔ながらの街並みを感じながら歩くことができます。



4 昭和湯
地元で愛される銭湯

源泉掛け流し！
昭和湯は下田に残る唯一の源泉掛け流しが楽しめる銭湯です。地元の人はもちろん、下田を訪れた観光客の方にもとてもおすすめです。



5 うなぎ蒲焼店 小川家
友達の家の店！絶品です

美味しいうなぎ
小川家のうなぎはいつ食べても絶品！向かいにあるポケットパークは最近できたものです。

06 幕末下田散歩道

幕末チーム

1.5km 2,800歩 20分



QRコードの読み取りはこちら！
スマホからGoogle Mapのルートを確認ができます！



幕末にタイムスリップしませんか？

開国の歴史で有名な下田ですが、開国後の江戸時代末期以降にも数多くの出来事が起こり、その史跡が旧町内に点在しています。その跡を巡りながら昔の風景を想像し、下田の歴史を感じて欲しいと思いこのルートを作りました。古くから下田に住み、下田の偉人や史跡について研究を行ってきたメンバーで構成されたチームです。現在は駐車場や別の建物に変わってしまった場所でも、かつて起きた出来事を想像することで、実際に幕末にタイムスリップしたような体験ができるはずですよ。

歴史を知って 思いを馳せて

- 1 下田奉行所跡**
下田を江戸から守る
現在は駐車場となっているこの場所は、第三代下田奉行石野八兵衛以降1721年まで下田奉行所が設置されていました。箱根の「陸の関所」に対し下田は「海の関所」として機能し、江戸往來の船を監視していました。
- 2 下田ドック跡**
下田の船造りはここから
かつて造船所があった場所です。

船・海・漁港

- 7 ひもの横丁**
お土産探しにぜひ
ひもの屋が集まる通りで、アジやイカなどが天日干される風景を見ることができます。地元の塩水につけて乾かした干物は地元の味がするそうです。下田の干物をぜひ食べてみてください。

- 9 黒船社跡**
情報発信拠点
同人雑誌『黒船』を発行した黒船社がかつてあった場所です。雑誌には政治問題から郷土史、地元商店の評判や同人小説・詩などが掲載され、下田の人々に発言、創作活動の場を提供していました。
- 10 阿波屋写真館跡**
下岡蓮杖の写真館
下岡蓮杖の写真館があった場所です。その後弟子である船田万太夫（屋号：阿波屋）が旅館兼写真館を営業していましたが、廃業し現在は駐車場となっています。

- 6 下田魚市場跡**
漁師さんで賑わっていました
現在駐車場のこの場所には昭和中期ごろまで魚市場がありました。漁師さんにとって窓口である魚市場があったためにこの周辺には銭湯が集まっていたそうです。現在も残る昭和湯では、多くの漁師さんが入るための深い浴槽が体験できます。

- 8 船宿 角谷跡**
多くの偉人が宿泊！
角谷は勝海舟、板垣退助なども宿泊したことのある船宿です。角谷の温泉は混浴だったとか。



『伊豆の踊子』舞台の地

- 5 「別れの波止場跡」**
別れの汽船
川端康成『伊豆の踊子』、踊子が主人公を見送りに来た場所です。この場所がかつて東京～大島～下田間を就航していた汽船へ往復するはしけの乗船場所でした。

- 12 「タバコを買った場所」**
伊豆の踊子に登場
川端康成『伊豆の踊子』の別れの場面の一節にある「栄吉は途中で敷島4箱と柿とカオールという口中清涼剤とを買ってくれた」お店がこの地にあったそうです。

吉田松陰ゆかりの地

- 13 吉田松陰拘禁之跡**
幕末の歴史を偲ぶ
海外情勢を学ぶために密航を決意した吉田松陰でしたが、ペリーに拒絶された結果自首し、拘禁されたのがこの地にあった宝光院長命寺でした。その後警察署がこの地に建てられ、現在は中央公民館となっています。

- 18 旧澤村邸**
吉田松陰の取り調べの地
澤村邸の前は御番所があり、吉田松陰が取り調べを受けた場所でした。

- 16 土佐屋**
店主は手紙を託されました
吉田松陰が最後に実父に宛てた手紙を土佐屋の店主に託しました。しかし安政の大津波で流されてしまい、届かずじまいでした。店主は四国出身の人だったため土佐屋という屋号だったそうです。

07 すごいぞ!!下田

わんぱくチーム

2.0km 4,500歩 30分



QRコードの読み取りはこちら！
スマホから Google Map のルートの確認ができます！



元気いっぱい!下田を駆け回る!
3人の小学生が観光で訪れた家族連れやカップルに向けたルートを考えました。下田や周辺地域について歴史や地理、海の生態系、神社の参拝方法などを歩きながら学べます。水族館からスタートし、海岸地形、ペリー上陸記念公園、下田八幡神社を巡る途中で名物のキンメコロッケを食べるポイントが加わり、楽しみながら歩けるマップになっています。伊勢町商店街やマイマイ通りなどの主要な通りを横断するので下田の雰囲気を感じ取ることができ、下田を知るキッカケになって欲しいという思いが詰まっています。

スタート!



いっぱい歩くよ!

まずは、絶対行きたい水族館!

大きい水槽にいる海の生き物たちのショーがとってもすごいのでオススメです。サメやイルカも見ることができます。



1 下田海中水族館
いろんな海の生き物が見れるよ



石碑の文字を読んでみて!



2 ペリー上陸記念公園
石碑から学べる!

ペリー上陸記念公園にある石碑には、ペリーの事について詳しく書いてあります。是非訪れて下田とペリーの歴史に触れてみてください。

海を見ながら食べるのが最高!

一度食べたらまた食べたくなる金目コロッケ。中には金目鯛とクリームが入っていて食べ応えがあります。毎日揚げたてで煮汁があふれ出てきます。



3 とんかつ 錦
また食べたくなる味!

ご参拝のやり方、きちんと守ります



4 下田八幡神社
お祭りで使われるよ!



ご参拝の作法
① 2回礼をする
② 2回拍手をする
③ お願い事を心の中で呟く
④ 1回礼をする



下田八幡神社では、ご参拝の作法が紹介されています。皆さんも正しくできているか確認してみてくださいね!

伊豆石にも触ってみよう



ゴール!

08 伊豆石と古民家

かきがた 鉤型の道を通して

下田まち遺産チーム

1.7km 2,800歩 20分



QRコードの読み取りはこちら！
スマホから Google Map のルートの確認ができます！



まちづくりの思いをかたちに

日頃まちづくり団体に参加しているメンバーが多く、伊豆石や古民家といった下田の魅力を知ってもらおうという思いがあり、このテーマにしました。「歴史的文脈を尊重したい」、「まちという視点を持ちたい」という意見が出た結果、旧町内の街区の特徴である鉤型の交差点を通り、その道なりが作られた経緯を感じながら歩くルートが完成しました。

隠れた伊豆石に注目！



ナマコ壁はインパクトが強く、気づきやすいですが、見えないところで使われていることが多い伊豆石も観光の資源の一つです。スタートから NanZ VILLAGE を抜けた方には、車庫の中や、地面など、注意して見なければわからないようなところにも伊豆石が使用されています。ぜひ注目して歩いてみてください！

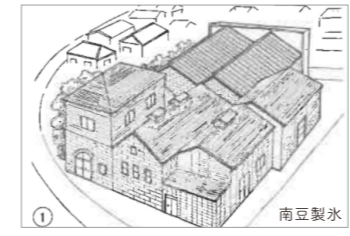
●伊豆石

南伊豆地域で産出される凝灰岩系の石材。耐火性に優れている。加工しやすく、古くから民家等に使われてきた。



2 6 舗装に使われた伊豆石 身の回りにたくさん使われています

●古民家カフェ・ショップ



1 NanZ VILLAGE
新しく強度のある建物も必要！
南豆製水という建物の跡地に建てられた新しい建物で、食事や休憩ができます。かつての建物は伊豆石でつくられており、建物や屋根のデザインの面影を取り入れた施設・ロゴデザインです。



4 邪宗門
中は落ち着ける雰囲気です
長い歴史を持つカフェ。外壁は伊豆石同様下田の重要な街なみを形成する「なまこ壁」によって構成されており、薄暗い蔵のような落ち着いた内観でコーヒーがいただけます。



5 油画家茶屋
ワークショップも行っています
この喫茶店は古民家をリノベーションすることで立ち上げたカフェです。暖かい雰囲気に満ちており、外壁にはハンギングバスケットが飾られています。



8 土藤商店
レトロな看板にも注目！
酒屋さんでありながらレトロな看板やモノが並び、ギャラリーのような雰囲気もある素敵なお店です。隣接するポケットパークも新しく整備され、こちらも合わせて利用できます。

●鉤型の道

南側と北側の両サイドから町割りが進められたため、ズレが生じて出来た交差点。旧町内でいくつか見られる下田特有の交差点です。



7 鉤型の交差点 地図で鉤型を探してみてください

ズレた交差点にも思い出あり

街を歩いていると、道の途中にズレた道に出会うことがあります。これを「鉤型の道」と呼んでいます。私たちもどうしてこんな道があるのだろうと何度も思いました。鉤型の道は、南側と北側の両サイドから町割りが進められ、ズレが生じて出来たのです。見通しが悪いので、事故も起きやすく車も多いので、歩く際には周りに気をつけてくださいね。



09

今村公無くして、下田は語れない 天領地下田の「声」

伝四郎チーム

歩 1.6km 歩 3,200歩 時間 15分



QRコードの読み取りはこちら！
スマホから Google Map のルートの確認ができます！

下田を築いた人 "今村伝四郎正長"



江戸時代初期の下田は、まちが直接海に面しており、波風が直接民家を襲う状態でした。これに対応できる港やまちをつくるために、当時の下田奉行であった今村伝四郎が武ヶ浜に防波堤を築きました。これに合わせ、了仙寺の創建、下田八幡神社の修繕など、社寺の復興や城山への植林といった民政にも力を注ぎ、現在の下田の基盤を築き上げました。



2 今村家墓地

功績を称えた墓

下田の繁栄に大きく貢献した名奉行だった伝四郎。その功績を称え、了仙寺には今村家墓地があり、妻の小さな墓の他、第4代奉行の今村正成・第5代奉行の今村正信の墓もあります。



7 ペリー上陸記念公園

防波堤を望む

ペリー艦隊の上陸地点にはペリーのモニュメントがあります。記念碑の横に置かれている錨は、アメリカ海軍により寄贈されたものです。奥には伝四郎が造った武ガ浜の防波堤を見ることができます。



今村公の意志を受け継ぐ

みなさんは今村伝四郎を知っていますか？ 現在の下田があるのは彼がいたからこそと言っても過言ではありません。今村伝四郎は第二代下田奉行として25年の長きにわたり在職し、自費も投じながら下田港の防波堤築造など後の下田の繁栄に大きく貢献しました。歴史的側面と現代的魅力の二つの視点から下田が持つ豊かな風土を感じつつ「場所に根ざした町づくり」を追求したルートを作りました。私たちはその土地の発する「声」を聞きながら下田の魅力を伝えたいと思っています。

4 長楽寺

吉田松陰の親戚がいた？

日露和親条約調印、翌年の日米和親条約の批准書の交換が行われた史跡です。境内にある宝物館には、日露和親条約調印に関連する遺品や、吉田松陰の遺品などを展示しています。



5 下田日待

お土産におすすめです

江戸時代からあるなまこ壁の土蔵を改装した和雑貨店です。下田愛に溢れる店主とオリジナル和雑貨に出会えます。手ぬぐいや祭りの浴衣生地で作ったオリジナルのシャツなど、お土産にいかがですか？



8 土藤商店

店内も素敵！



お酒と楽しむ 大人だけのアイスをどうぞ

創業明治20年の老舗のお店です。明治時代から使われていた木やホーローの看板などが展示され、ギャラリー内に休憩スペースもあり、購入された地酒などお飲み頂くこともできます。「保命酒アイスキャンディ」がとても人気です。



9 森斧薬局跡

日本初の薬剤師がいました。ギャラリー部分では大正時代の雑誌など、興味深いものが多く展示されています。森斧は日本で最初の薬剤師としても広く知られています。ちなみに2番目は資生堂らしいですよ。



10 下田住みたくなるマップ

四季を感じて

まち好き少年チーム

2.8km 3,100歩 40分

QRコードの読み取りはこちら！
スマホからGoogle Mapのルートを確認ができます！

黒船祭限定の船が楽しみ！

春

5月には黒船祭が行われます。この時だけ乗ることのできる船があり、毎年それを楽しみにしています。下田公園は年中楽しめますが、6月の紫陽花が特にキレイでオススメです。

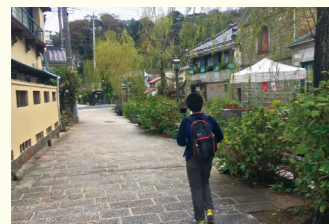
3 黒船祭のパレード

日常も祭りも支える道

毎年5月の中旬には黒船祭が開かれます。これは日米和親条約による下田開港80周年を記念して行われるお祭りで、下田を南北に通るマイマイ通りでは公式のパレードが行われます。



伊豆下田観光協会公式サイトより



伊豆下田観光協会公式サイトより

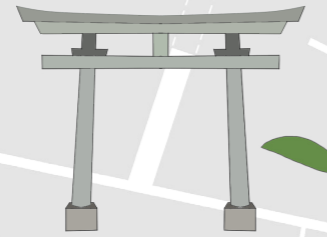
5 ペリーロード

見た目も香りも◎

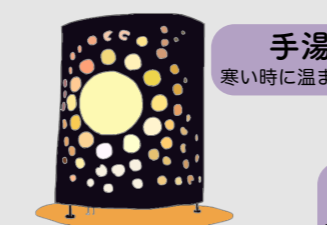
了仙寺には多くのアメリカジャスミンが植えられており、黒船祭のときに境内にいい香りが広がります。毎年5月に開催される「香りの花まつり」がオススメです。



下田八幡神社
夏には「下田太鼓祭り」
秋になるとキンモクセイが香ります。



黒船祭
5月の黒船祭では道中でパレードが、
下田文化会館ではコンサートが行われます。



手湯
寒い時に温まる！

ペリーロード
春に行う
「香りの花まつり」がオススメです！

下田公園
下田の街を展望することができます。
6月になると、あじさいがたくさん咲きます。



五感で四季を感じよう
このマップをきっかけに下田に住みたくって欲しいという小学6年生の男の子の思いを表現したまち歩きルートです。彼が下田の良さとして一番に挙げるのが四季です。自然、歴史、お祭りなどを通して見える下田の四季をぎっしり詰め込んだマップを作りました。季節ごとに下田を訪れて欲しいという彼の強い願いが込められています。

手も心も温まる

冬

冬の下田は、晴れていることが多いですが、風が強く、寒いです。下田の街中には「手湯」があります。寒い時にもこの手湯で温まることができます。また、ペリー上陸記念碑では友好の印としての「消えない灯」があり、そこでも温まることができます。

4 5 手湯

寒い冬に欠かせない
一つは村上書店の前に「神の山の手湯」があり、もう一つはペリーロードのコーヒースナック「PEPE」の前に下田温泉が湧く手湯が存在します。



6 ペリー来航記念碑

日米を繋ぐ灯
友好の印として昔アメリカから飛行機で運んできた灯があります。その灯は消されことなく今日まで受け継がれていて、見ても触っても心温まる下田のホットスポットです。



海風を感じて黄昏れる

河岸端（大川端）で海風を感じながら黄昏れることができます。僕もよく遊びに行く場所です。海岸線は、毎年5月中旬に行われる黒船祭や下田太鼓祭りの時の花火が綺麗に見えるオススメスポットです。相馬京染店は、お祭りの衣装を作っている場所で浴衣を買います。下田八幡神社は影祭りの時にも使われる市民に馴染みの深い場所です。

1 下田太鼓祭り

圧巻の全町打ち！
毎年6月に宮小路伏見稲荷神社を中心に影祭りがあります。その本祭りである太鼓祭りでは各町で下田太鼓の音が響き渡り、迫力ある全町揃い打ちが特にオススメです。



伊豆下田観光協会公式サイトより



8 大川端

夏の風物詩と自然
夏に行われる花火大会で打ち上がる花火が見え、下田市民にとって夏の夜の憩いの場所になっています。

夏

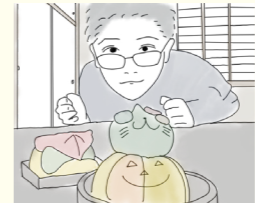


1 下田八幡神社

香りで秋を感じよう
秋の下田八幡神社の本殿の周りにはキンモクセイの花が咲き誇ります。境内に入るとすぐにキンモクセイの香りが広がり、下田に秋が来たことを伝えてくれます。

2 ロロ黒船

季節の和菓子が最高！
和菓子に洋のテイストを加えたお菓子や季節に合わせた季節の和菓子があり、秋には秋の美味しいお菓子が食べられるのでオススメです。



花は美しく、お菓子は美味しく

秋

下田八幡神社には、たくさんのキンモクセイが咲いていて、香りを感じながら歩くことができます。また了仙寺では、春に咲くアメリカジャスミンが二度目の花を咲かせます。その先にあるロロ黒船は、季節にあわせて和菓子をつくっているため、一年中楽しめます。見た目も匂いも味も、色々な楽しみ方ができる秋です。

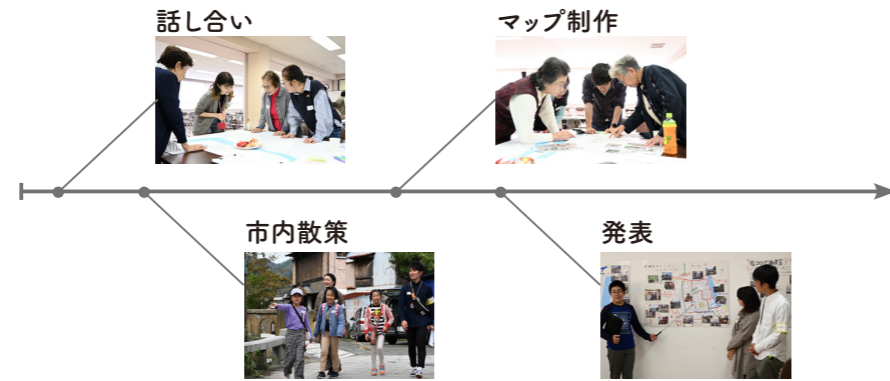
下田市民が紹介するマップづくりのワークショップ

今回の「しもだっこマップ」づくりのワークショップは幅広い年代の市民に参加していただき、日本大学の学生と協働で行いました。ワークショップではチームごとに、模造紙にマップをまとめ、発表しました！

【ワークショップ開催日時】

第1回：2019年10月27日(日)

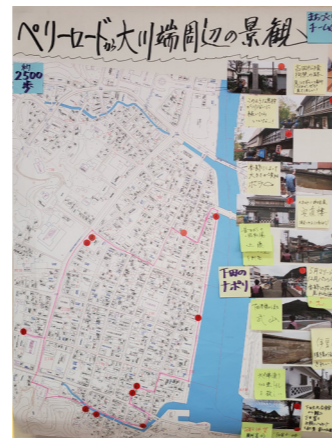
第2回：2019年11月28日(木)・29日(金)



01 高校生チーム



02 景観づくりお母さんチーム



03 子育てママチーム



04 家族チーム



05 レクダンスチーム



06 幕末チーム



07 わんぱくチーム



08 下田まち遺産チーム



09 伝四郎チーム



10 まち好き少年チーム

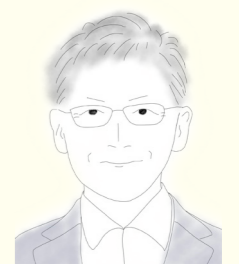


11 ナイスミドルチーム



11チーム11色のまちの魅力

まちの見え方や感じ方、楽しみ方は人によって違います。下田のまちなかのように歴史があって、海があって、美味しいお店がいくつもあるようなまちであればなおさらでしょう。「しもだっこマップ」は、そんな下田の魅力を市民と大学生のワークショップによって描き出したものです。まちへの視点の違いが現れるように、市民の皆さんにはいつも一緒にいるグループでワークショップに参加してもらいました。様々な市民が紹介する11枚の地図。それはまちの人々の顔の見える地図です。そこに込められたまちへの愛着や市民の日常の姿を感じながら下田のまちを歩いてください。



(山中新太郎 / 日本大学)



令和元年度 旧下田町地区歴史まちづくり共同研究調査

『しもだっこマップ』づくりワークショップ

～市民が案内するまち歩きルート～

しもだっこマップ

市民が案内するまちなかまち歩きマップ

発行日	2021年3月
発行	日本大学工学部建築学科 山中研究室 下田市
編集	日本大学工学部建築学科 山中新太郎 阿部晴奈 宇佐見賢人 小堤匠 坂口智 佐藤澄怜
ファシリテーター	齋藤圭吾 杉浦菜々 関根寛隆 妹尾亜希 中林諒 並木遥 藤田歩 許絢華 山口大毅 渡邊建斗
イラスト	久米夏子 菅沼藍 先崎亜美 後藤龍太郎 長谷川理奈 藤井朋美
監修	岡本健(岡本健事務所) 小川弾(駒沢女子大学)

地域の皆さんの情報を元に作成しています。
時期により内容が変更している場合もありますが、ご了承ください。